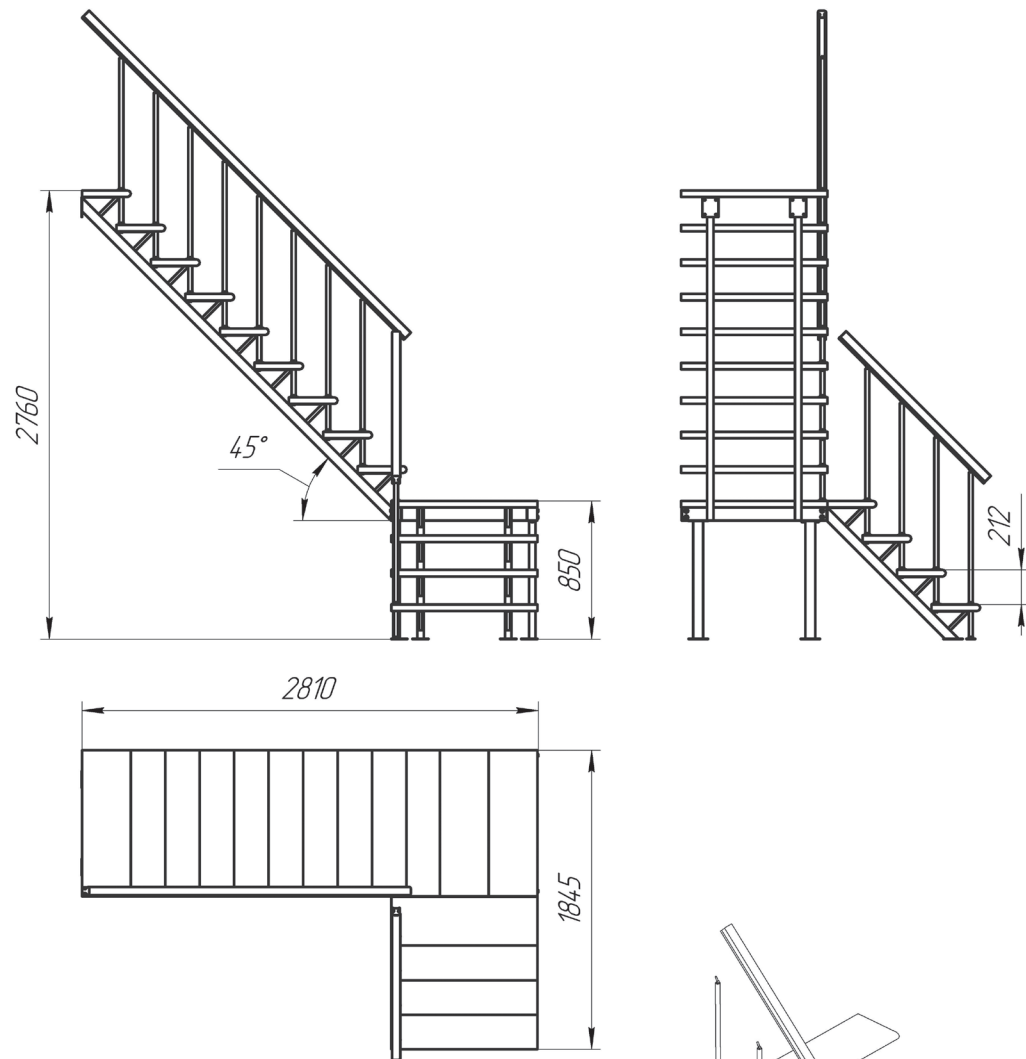


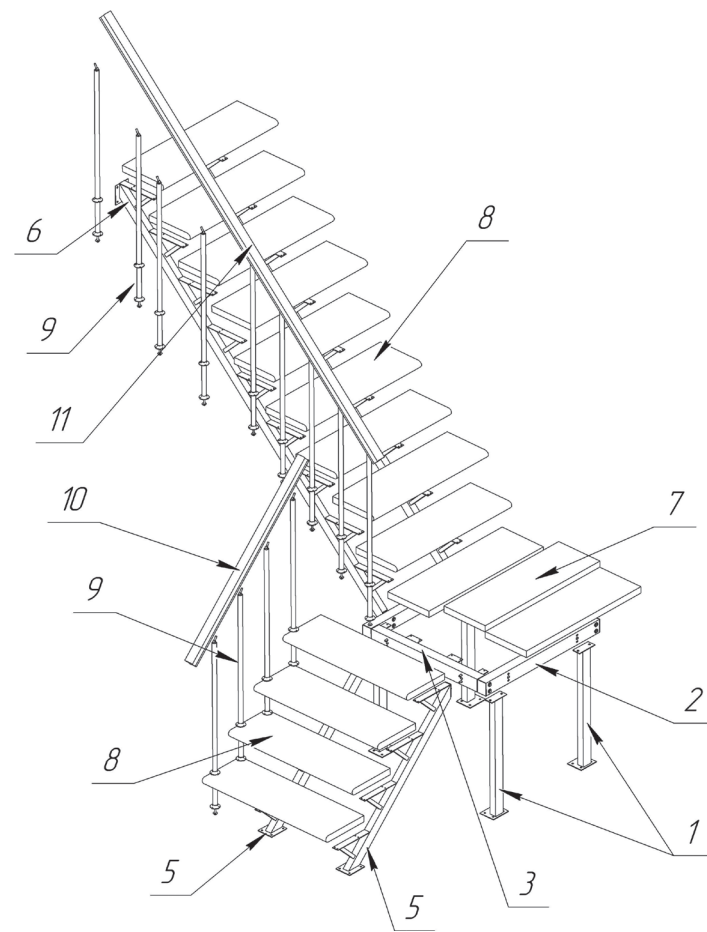
Рисунок 1.
Лестница внутриквартирная ЛЕС-05.



Для монтажа понадобятся:

- крестовая отвёртка PH2
- наждачная бумага P60-80
- сверло 3 мм, 9 мм и 26 мм
- гаечный ключ 13 мм

Видеоинструкция по монтажу



Универсальная лестница для дома ЛЕС-05

Паспорт изделия



1. ОБЩИЕ УКАЗАНИЯ.

1.1. Лестница ЛЕС-05 (далее по тексту - «лестница») предназначена для эксплуатации в жилых двухуровневых квартирах и коттеджах (температура воздуха 18-24° С, относительная влажность 30-60%, независимо от времени года). Допускается хранение разобранной лестницы в таре, в сухом отапливаемом помещении.

2. ТЕХНИЧЕСКИЕ ХАРАКТЕРИСТИКИ.

- 2.1. Модификации лестницы - универсальная лево/правозаходная.
- 2.2. Высота подъёма (от уровня пола нижнего этажа до уровня пола верхнего этажа) – 2760 мм.
- 2.3. Угол подъёма по краю ступени (относительно пола) – 45°.
- 2.4. Число шагов подъёма – 13 (до площадки – 4, от площадки до верхнего этажа – 9).
- 2.5. Ширина марша – 900 мм.
- 2.6. Высота шага ступеней – 212 мм.
- 2.7. Толщина ступеней – 38 мм.
- 2.8. Максимально допустимая статическая нагрузка на одну ступень – 350 кг.
- 2.9. Габариты лестницы в плане – 2810x1845 мм.
- 2.10. Минимальные размеры требуемого прямоугольного отверстия в перекрытии верхнего этажа – 2810 x 900 мм.
- 2.11. Вес с упаковкой – 270 кг.
- 2.12. Материал – древесина хвойных пород 8% (±4%) влажности. Материал элементов крепления - сталь.

Лестница поставляется в разобранном виде, упакованной в четыре короба, и собирается по указаниям настоящего паспорта на объекте монтажа.

3. КОМПЛЕКТНОСТЬ ПОСТАВКИ.

Таблица 1.

| | | | |
|-------------------------------|--------|----------------------------|---------|
| 1. Опора L 730 | 4 шт. | 12. Саморез 3,5 x 35 | 116 шт. |
| 2. Балка площадная (передняя) | 2 шт. | 13. Болт М 8 x 80 | 16 шт. |
| 3. Балка площадная (левая) | 1 шт. | 14. Болт М 8 x 20 (30) | 8 шт. |
| 4. Балка площадная (правая) | 1 шт. | 15. Шайба увелич. | 24 шт. |
| 5. Тетива L 1200 | 2 шт. | Комплектация стойки перил: | |
| 6. Тетива L 2700 | 2 шт. | 1. Труба 1025 мм | 1 шт. |
| 7. Элемент площадки 900 x 300 | 3 шт. | 2. Болт М8x50(60) | 1 шт. |
| 8. Ступень прямая 900 x 300 | 13 шт. | 3. Фланец крепления | 2 шт. |
| 9. Стойка перил | 13 шт. | 4. Шуруп (саморез) 3,5x20 | 6 шт. |
| 10. Поручень 1260 | 1 шт. | 5. Петля поворотная М8 | 1 шт. |
| 11. Поручень 2800 | 1 шт. | 6. Шайба увелич. | 1 шт. |

4. ГАРАНТИЙНЫЕ ОБЯЗАТЕЛЬСТВА.

Гарантийный срок эксплуатации – 1 год при условии соблюдения правил монтажа и эксплуатации, а также условий хранения и транспортировки.

Гарантийный срок хранения – 1 год с момента приёма ОТК при условии хранения в упаковке предприятия-изготовителя в сухом отапливаемом помещении. Гарантийный срок хранения предшествует гарантийному сроку эксплуатации.

Завод-изготовитель постоянно работает над совершенствованием своей продукции, направленным на улучшение дизайна и эксплуатационных характеристик выпускаемых изделий. Поэтому в конструкции изделия могут быть внесены незначительные изменения, не отражённые в данном документе и не влияющие на эксплуатационные характеристики изделия.

Производитель: ООО «Лесенка М», 127273, РФ г. Москва, ул. Хачатуряна, дом 16, офис 2, помещение II

5. СВИДЕТЕЛЬСТВО О ПРИЁМКЕ.

Лестница ЛЕС-05 проверена и признана годной к эксплуатации.

«__» _____ 20__ г.

М.П.

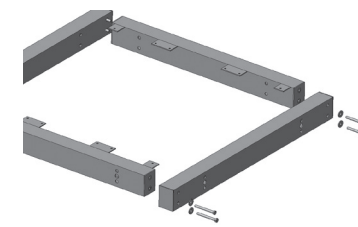
Контролёр ОТК _____

Сделано в РФ

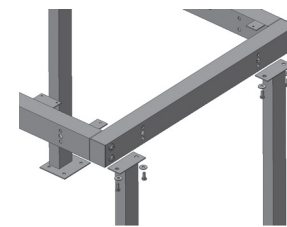
6. УКАЗАНИЯ ПО СБОРКЕ УНИВЕРСАЛЬНОЙ ВНУТРИКВАРТИРНОЙ ЛЕСТНИЦЫ ЛЕС-05.

Детализация лестниц приведена на рисунках 1 и 2. Указанные номера позиций соответствуют таблице 1. Размеры, обозначенные «*» приведены для справок.

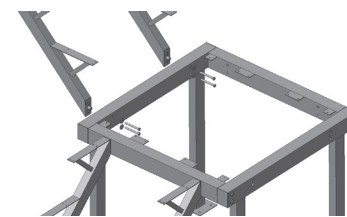
ПОРЯДОК СБОРКИ :



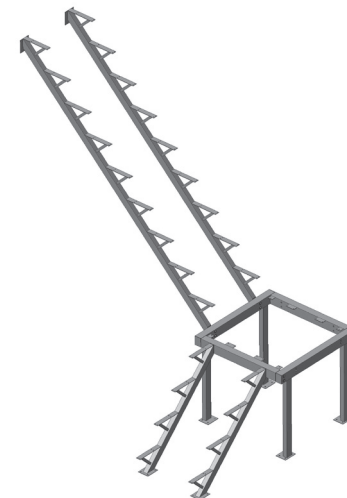
1. Сборку лестницы начинают со сборки площадки размером 900x900 мм из 4х металлических балок (поз. 2, 3, 4), скрепив каркас площадки болтами М8х80 мм(8 шт.).



2. К собранному каркасу площадки прикрепляют 4 опоры(поз. 1) болтами М8х20/30(8 шт.)



3. Площадку с опорами располагают в месте, где планируется установка лестницы.



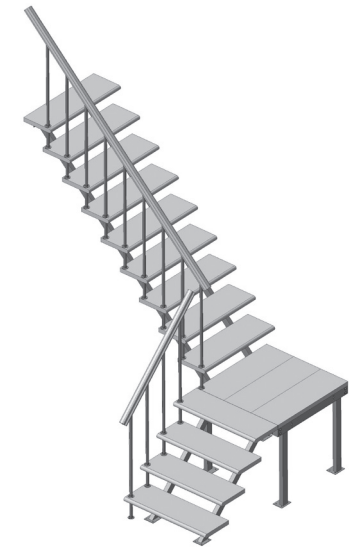
4. Далее необходимо произвести примерку двух верхних тетив длиной 2700 мм(поз. 6) к площадке и к перекрытию верхнего этажа. Закрепляют тетивы к площадке болтами М8х80 мм(4 шт.).

5. К полученной конструкции аналогичным образом крепят две нижних тетивы длиной 1200 мм(поз. 5).

6. Производят окончательную затяжку крепежа тетив с площадкой. Кронштейны тетив и опоры к полу нижнего этажа и к стенке верхнего этажа прикрепляют анкерными болтами (в комплекте не поставляются).



7. На собранный и закреплённый каркас устанавливают деревянные ступени(13 шт, поз. 8) и сборную площадку, состоящую из трех частей 900x300 мм (поз. 7). Ступени и площадка закрепляются саморезами 3,5x35 мм.



8. На каждую ступень, начиная с первой, устанавливают опору высотой 800 мм (13 шт, поз. 9). Стойка опоры проходит сквозь ступень и крепится на нижнюю ступень или пол (первая опора). Под стойки необходимо будет просверлить отверстия Ø9мм и Ø26мм. Опоры крепят к ступеням саморезами 3,5x20 мм через фланцы и болтом М8х50 снизу. Фланец фиксируется к стойке винтом или саморезом по металлу. Поручни перил(поз. 10 и 11) закрепляется к стойкам петлями М8.

9. Завершают сборку окончательной затяжкой резьбовых соединений и проверкой всех крепежных элементов лестницы.

